



Enero 2005
Año 2005 , nº 2

Revista digital de Artesanía. Edita FORKIT52 s.l.

Contenido:

Piezas de Artesanía 1

Entrevista 1

Cursos presenciales 3

Propuestas en KIT 6

Montaje descalzador 8

Última 15

1.- 'Piezas de Artesanía' una comunidad que crece

Paso a paso, en un continuo boca a boca, o dicho en forma más apropiada, en un continuo e-mail a e-mail la comunidad de amigos de 'Piezas de Artesanía' está creciendo dentro y fuera de la web.

Un proyecto que nació en España esta llegando a todo el mundo de habla hispana y ya contamos con colaboradores en Mexico, Perú y Venezuela.

Gracias a todas las sugerencias

que continuamente estamos recibiendo, podemos revisar y mejorar todas las herramientas que venimos utilizando en la web www.escueladeforja.com

También son numerosas las consultas y consejos que se nos solicitan, en breve pondremos en marcha un espacio para hacer participe a todos los miembros de la comunidad de estos consejos sobre tratamiento de



materiales, utilización de herramientas o dificultades de montaje.

Hoy te invitamos al taller de Gema Bazán.



2.- Entrevistamos a 'Gema Bazán'

GEMA BAZÁN Forja, Talla en madera y Talla en piedra.

Natural de Zaragoza, Gema lleva siete años viviendo en Villanueva de Gallego.

Se forma en la Escuela de Artes aplicadas de Zaragoza donde trabaja el volumen con todo tipo de materiales.

Ha expuesto en la Feria de Ciderprepirineo, en Expoforga y en la Feria de Artesanía de Zaragoza..

Sus formas y diseños en todo tipo de muebles y complementos demuestran una fuerte personalidad creativa en la que se combinan belleza y funcionalidad.



Las piezas de Gema Bazán son de extraordinaria belleza y poseen una gran fuerza expresiva



“ Las piezas hay que verlas, hay que tocarlas ”

Al visitar el estudio-taller de Gema Bazán, llama la atención la cuidada distribución de los espacios que convierten la fría nave industrial en una acogedora estancia llena de vida.

A la izquierda de la nave encontramos la fragua que junto al yunque, servirán para dar vida al hierro. Más al centro un gran martillo pilón está próximo junto a un banco de trabajo en el que la



“Intento huir de la copia ”

soldadura eléctrica completará las uniones de los distintos elementos. En su superficie la tiza blanca dibuja la distribución de elementos de la pieza que lleva entre manos.

Al fondo a la izquierda, separado por un panel está la zona donde trata la madera.

Todas las herramientas

necesarias para dar vida a bellas esculturas, formas y tallas que tendrán personalidad propia o formarán parte de un todo junto al hierro forjado esperan silenciosas su turno.

¿Gema, cuando y dónde comenzaste a trabajar la forja?

- Me formé en la Escuela

de Artes de Zaragoza dentro de la rama de escultura. Allí adquirí los fundamentos básicos en los ciclos formativos de artes aplicadas, en mi caso dentro de la rama de escultura. En el año 1999 acabé los estudios y decidí abrir mi estudio. No ha sido fácil abrirse un hueco en el mercado.



La madera cuidadosamente tratada da calor a las piezas de forja de Gema Bazán

¿Qué materiales utilizas?

Básicamente hierro, madera y también piedra. Mis piezas son de forja, tallas de madera y tallas de piedra. En mi formación trabajé el volumen con todo tipo de materiales y proporciones, recuerdo que mi proyecto final en la

escuela versó sobre un caracol.

¿Dónde buscas tu inspiración?

Intento huir de la copia, y cada pieza que realizo es una búsqueda de soluciones en lo más

íntimo. Por eso cada vez que terminas una pieza estas mostrando una parte de tí mismo.

Decía Antonio Machado que lo que pierde un poema de íntimo lo gana de popular ¿eres de la misma opinión?

GALERIA GEMA BAZÁN

Si pero no me hago a la idea de que puedan copiarse mis piezas. Las fotografías sirven para que te conozcan pero las piezas hay que verlas y tocarlas... por eso no creo en internet.
-¿En que tipo de piezas

vuelcas tu creatividad?

En todo tipo de muebles tanto de forja como de madera, cabeceros, mesas de salón, de bodega, lámparas, percheros, sillas, sillones.

Las esculturas y los complementos de

decoración también son elementos que forman parte de mi catálogo.

EXPOSICIÓN

Gema Bazán cuenta con una importante exposición en su estudio-taller situado en Villanueva de Gállego (Zaragoza).



' ... Las fotografías sirven para que te conozcan'



GALERIA GEMA BAZÁN



Gema Bazán Diseños en hierro forjado y madera. Taller y exposición calle Severo Ochoa, 15 -
50830 VILLANUEVA DE GÁLLEGO (Zaragoza) Teléfonos 976 185 986 - 696 647 634
web: www.gemabazan.com email: gbazan@ctv.es

3.- Cursos presenciales

Se realizan en la ciudad de Alcañiz (Teruel) capital del Bajo Aragón y cumplen una doble función: formativa y turística.

ASPECTO FORMATIVO

El curso

Es la manera idónea para comenzar a elaborar tus piezas de hierro forjado. No se necesitan conocimientos previos. Está dirigido a todo aquel que muestre sensibilidad hacia el trabajo bien hecho en forma artesanal.

Es eminentemente práctico e incluye todo el equipamiento necesario para cada uno de los asistentes.



Contenidos

El curso desarrolla el siguiente programa:

- 1.- El Lugar de trabajo.
- 2.- El equipo.
- 3.- Las herramientas.
- 4.- Los materiales
- 5.- Las acciones
- 6.- Montaje de un KIT
- 7.- Normas de seguridad

Los participantes en el curso se llevan aquellas piezas que han realizado sin ningún coste adicional.

Horarios

El curso se realiza en fin de semana con el siguiente esquema de horarios:

VIERNES

Tarde/noche. Recepción y cena en el hotel.

SÁBADO

9:00 a 13:00 h. Curso en los talleres de Pepe Alcañiz.

13:00 h. Comida.

16:00 a 20:00 h. Curso en los talleres de Pepe Alcañiz.

21:00 h. Cena.

DOMINGO

10:00 h. Ruta turística guiada por Alcañiz visitando el Castillo de los Caltravos (s. XII- s. XVIII), Lonja (s. XV y s. XVI) y Ayuntamiento (s. XVI) y la Bodega, la nevera medieval y los pasadizos.

13:00 h. Comida y despedida.



ALCAÑIZ



Los curso son la manera idónea para comenzar a elaborar tus piezas de hierro forjado



ASPECTO TURÍSTICO

El lugar

ALCAÑIZ



Alcañiz, Llamada “Ciudad de los Calatravos” por su antigua y estrecha vinculación con la Orden Religioso-Militar de Calatrava, Alcañiz es la capital de la Comarca del Bajo Aragón.

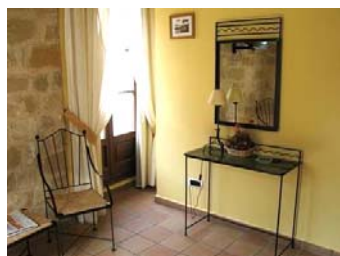
Segunda ciudad de la provincia de Teruel por número de habitantes –más de 15.000 según el padrón municipal, 13.708 según el

censo de 2001-, su término ocupa una amplísima extensión de 472 kilómetros cuadrados. Sus raíces se hunden en la Historia, y numerosas excavaciones e investigaciones arqueológicas arrojan indicios de poblamiento estable ya en los siglos VII-VI a.C.

En la actualidad, es el centro neurálgico de servicios

e industria de una amplia área –Bajo Aragón histórico- que va más allá de sus límites comarcales. Otra de sus fuentes de riqueza proviene de la agricultura, con predominio del secano, aunque día a día se incrementan las hectáreas de regadío gracias a nuevas técnicas y a infraestructuras como el canal Calanda-Alcañiz.

EL HOTEL



Un fin de semana de turismo al que se une el disfrute de hacer tus propias piezas de artesanía

Alcañiz contiene innumerables atractivos turísticos

El núcleo urbano alcañizano contiene innumerables atractivos turísticos – turismo y hostelería son otras de las actividades que pujan con fuerza-, con edificaciones de singular belleza: el Castillo Calatravo – hoy sede del Parador de Turismo La Concordia-, el conjunto renacentista de la Plaza de España, la excolegiata de Santa María o la Iglesia de Santo Domingo, entre otros muchos.

Junto al río Guadalupe, que la atraviesa, se ha rehabilitado una extensa área de ocio en la que se han recuperado los magníficos torreones que, desde el medioevo y hasta la época moderna, jalonaban una de las antiguas murallas de la ciudad.

El Hotel

Situado en la en Plaza de España, uno de los rincones más bellos de la ciudad. Las habitaciones están cuidadosamen-



te decoradas con piezas de forja.. La gastronomía combina productos de la más alta calidad con una cuidada carta

PRECIOS

El curso se realiza con grupos no superiores a ocho personas.

Su precio es de **530 euros** e incluye:

- Estancia de dos días completos en Hotel Guadalupe (habitación, desayuno, comida, cena y parking)
- Visita turística con servicio de guía.
- Prácticas de iniciación con soldadura eléctrica en



hierro forjado.

- Materiales del KIT de bricolaje en forja.
- Montaje de una pieza de artesanía.

En el caso de que la persona inscrita lleve acompañante, la organización tiene contratado con el hotel pensión completa en habitación doble un coste adicional de 130 euros.

Fechas

Al ser grupos reducidos las fechas se concretan con los participantes interesados según plazas vacantes.

INSCRIPCIONES

Interesados contactar con Escuela de Forja en los teléfonos 978 83 26 26 / 696 81 14 70 o mediante e-mail dirigido a info@escueladeforja.com

4.- Propuesta en KIT

El trabajo que proponemos en este número es el montaje de un **descalzador**.

El KIT está formado por por 23 elementos:

- 2 patas, redondo 10mm.
- 2 brazos rizados, redondo 10mm.
- 1 marco asiento de 4 elementos, redondo 10mm.
- 11 flejes asiento, lámina de chapa.
- 1 barra horizontal, redondo 10mm.
- 3 anillas adorno, redondo 6 mm.

La pieza termina tiene un precio de 139 euros.

Su precio en KIT para montaje con soldadura eléctrica es de **56,16 euros**

Su nivel de dificultad es:

MEDIANA DIFICULTAD

Podemos enviártela a domicilio tanto en KIT como en pieza acabada.

Las piezas las puedes solicitar en la tienda de www.escueladeforja.com

Desde la web tienes a tu disposición una línea de atención personalizada con Pepe Alcañiz que te guiará en la resolución de cualquier duda o consulta que te pueda surgir en el proceso de montaje.

Lee también las normas de seguridad, pero no temas, es fácil, simplemente debes usar el sentido común para hacer las cosas correctamente.

Detallamos todos los pasos a seguir para el montaje de **descalzador**.



¿Tienes tiempo?

¿No sabes como emplearlo?

¿Te gusta la artesanía?

¿La forja?

5.-Montaje del descalzador



Producto: **Descalzador** , KIT formado por 23 elementos. Dificultad realización: MEDIANA DIFICULTAD

Piezas que componen el producto

- 2 patas, redondo 10mm.
- 2 brazos rizados, redondo 10mm.
- 1 marco asiento de 4 elementos, redondo 10mm.
- 11 elementos fleje asiento, lámina de chapa.
- 1 barra horizontal, redondo 10mm.
- 3 anillas adorno, redondo 6 mm.



1.- Utilizando la escuadra de la mesa formaremos un marco colocando las piezas pequeñas en el interior de las piezas grandes.



2.- Una vez colocados a escuadra los daremos un punto de soldadura en cada ángulo.



3.- Mediremos la longitud interior del marco y lo dividiremos para los huecos que vamos a formar una vez descontados los grosores de los flejes.



4.- Presentaremos los flejes intentando que los huecos resultantes sean iguales.



5.- Las marcas las realizaremos con tiza, así se verán bien.



6.- Marcada la colocación iremos soldando los flejes con puntos de soldadura en los extremos.



7.- Después de soldar en los flejes horizontales comenzaremos un trenzado con los vertical



8.- Deja para el final los del centro tendrás un mayor grado de tolerancia al hacer el trenzado.



9.- Una vez colocadas todas los flejes verticales soldaremos los extremos con puntos de soldadura.



10.- Una vez soldados los picaremos para eliminar la escoria y así poder soldar sin problemas.



11.- Después de soldar todas las piezas utilizamos la esmeril para repasar toda la base del asiento.



12.- Sobre unos perfiles sujetos con gatos a la mesa en forma de escuadra presentamos las patas.



13.- Medimos en todas las posiciones para asegurar la simetría del descalzador.



14.- Comprobamos la altura de las volutas....



15.- El arco inferior debe quedar totalmente centrado por ambos lados.



16.- No dudes en medir varias veces, luego será tarde. Como ves, yo lo hago.



17.- Colocamos un punto de soldadura a una cara, puede ocurrir que con el punto de soldadura se doblen ligeramente.



18.- Se ser así en una superficie plana daremos golpes con el martillo y las enderezaremos.



19.- Una vez igualada la utilizaremos como galga para montar la otra pata.



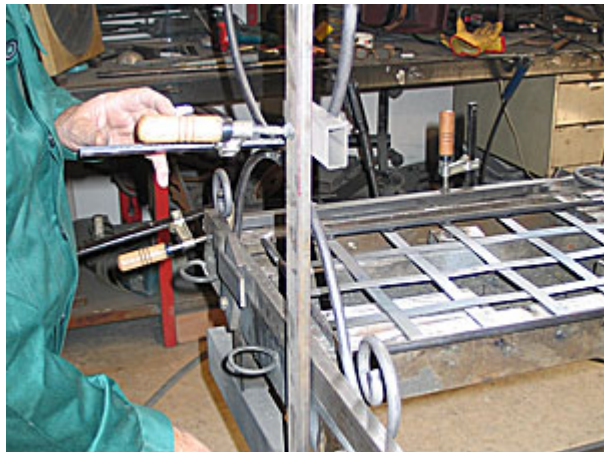
20.- Un primer punto de soldadura y después de igual con el martillo soldaremos la otra cara.



21.- Utilizando los perfiles que sujetamos a la mesa colocamos las patas en forma vertical boca abajo.



22.- Comprobamos la verticalidad con una escuadra para obtener un correcto montaje..



23.- Podemos colocar un perfil de hierro sujetado a la mesa para garantizar la correcta fijación.



24.- El resultado de tu trabajo depende en gran parte del mimo con que realices estos pasos.



25.- Presentamos el asiento boca abajo. Lo apoyaremos sobre un perfil de 80mm a cada lado.



26.- Recuerda que tienes la pieza invertida, coloca correctamente la base del asiento.



27.- Presenta la otra pata, mide las veces que sea necesario y sujétala antes de soldar.



28.- Cuando estés seguro de que está correctamente presentado suelda un punto en cada pata.



29.- Después de soldar un punto comprobaremos con la escuadra. Si es necesario obligaremos ligeramente las piezas.



30.- A continuación presentaremos barra de unión entre patas que dará consistencia al descalzador.



31.- Antes de soldarla introducimos los tres aros que conforman el adorno.



32.- Si has conseguido una correcta verticalidad la barra horizontal se te sujetará por presión.



33.- Un primer punto de soldadura en cada pata será suficiente por ahora para fijarla.



34.- Medimos para centrar los adornos. Las soldaduras hazlas en los sitios menos visibles.



35.- Después de un ligero punto de soldadura utilizo el martillo para igualar la vertical.



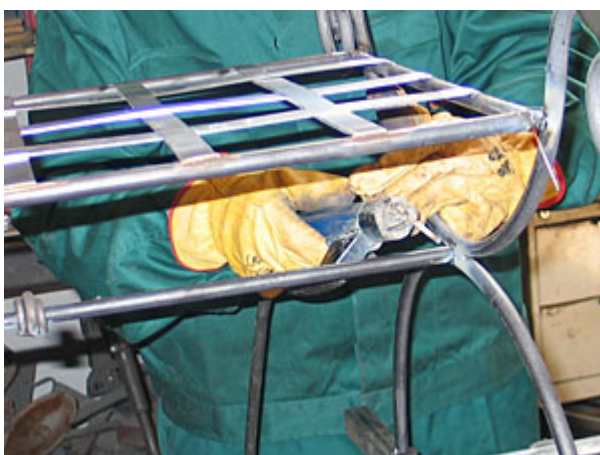
36.- Damos la vuelta al descalzador y presentamos los botones sobre los que asientan las patas



37.- Soldamos las patas a la base, primero un punto en cada pata, después el resto.



38.- Soldamos bien el asiento bien a las patas, pues sólo tenían un punto



39.- Igualmente terminamos de soldar el resto de piezas, especialmente las que deben soportar peso.



40.- Repasamos todas las soldaduras en el proceso de acabado.

Pieza acabada



41.- Y ya lo tenemos..... sólo falta pintar como más te guste

www.piezasdeartesaniam.com

POEMA NUMERO 2

Un rayo rompe la tarde.
Callando crecen
nudos de luz,
en el tronco del olivo.

Sedientas sus manos de barro rojo.

Sus cuerpos, un jardín de formas sin forma,
que curvan de calor
la sombra de su sueño.

AZARIAS

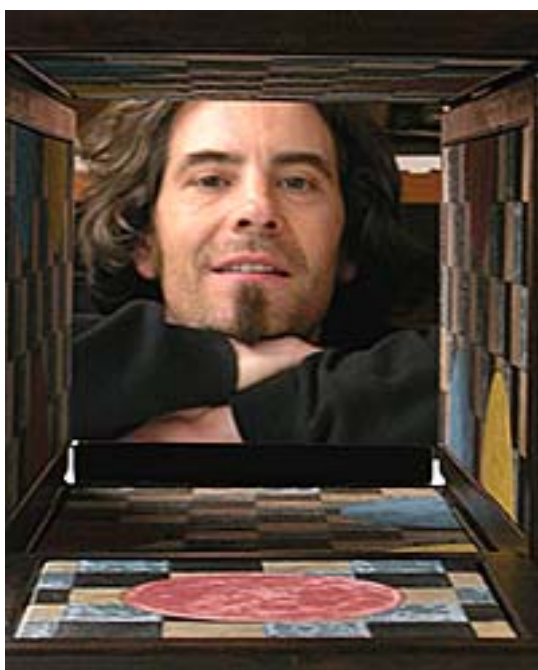
FORKIT52 s.l.

Edita

FORKIT52 s.l. - B44180269
Carretera Zaragoza, 57
44600 ALCAÑIZ (Teruel) (ES)

Teléfonos 978 83 26 26 –696 81 14 70
Fax: 978 83 39 98
Correo: info@escueladeforja.com

En el número próximo de 'Piezas de Artesanía'



Entrevista a **AMADO LARA**
'ARTE EN CERÁMICA'



Artesanía en hierro hecha por ti ...

Montaje de un **mueble recibidor**



Puntos de interés

- Haznos llegar tus sugerencias
- Podemos elaborar tus propios diseños
- Es fácil
- Contarás con atención personalizada para resolver cualquier cuestión
- Puedes contactar con nosotros en escueladeforja.com

Teléfonos:

978 83 26 26

696 81 14 70